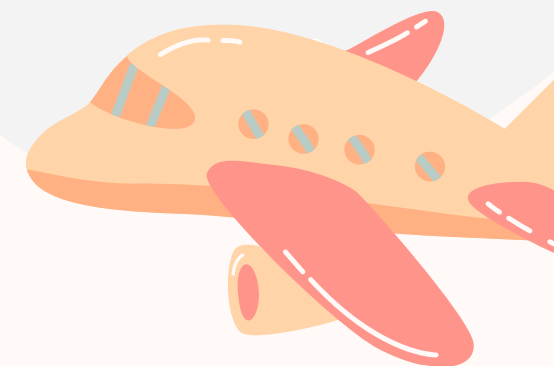




Situación de Aprendizaje

RE
RELIGIÓN
ESCUELA



VIAJA CON NOSOTROS



Beatriz Martínez Álvaro



INTRODUCCIÓN



RE
RELIGIÓN
ESCUELA

TÍTULO	Viaja con nosotros
TEMPORALIZACIÓN	9 sesiones de 45 minutos
NIVEL, DESTINATARIOS	Segundo Ciclo de Educación Primaria
DESCRIPCIÓN	<p>Este 29 de marzo, coincidiendo con la celebración del Viernes Santo, se celebra la colecta por los Santos Lugares.</p> <p>Este emplazamiento cobra especial relevancia durante las celebraciones de Semana Santa, pues hacer un recorrido por ellos, nos da la oportunidad de acompañar a Jesús, en su lado más humano, caminando con Él en el Viacrucis o entrar al Santo Sepulcro. Esta SA está diseñada para que el alumnado conozca estos santos lugares y su importancia.</p>
PROPÓSITO ERE	<p>En esta SA se unen la importancia de las expresiones culturales, el acercamiento a ellas, y cómo a las personas creyentes a través del culto a los santos lugares, el valor artístico que guardan y la posibilidad de peregrinar a ellos desarrollan su dimensión espiritual, valorando su importancia y cuidado.</p>
APORTACIÓN AL DESARROLLO DEL USO Y MANEJO DE LAS TIC	<p>Gracias a los recursos digitales nos vamos a poder aproximar de manera realista a los santos lugares, a través de imágenes, vídeos y visitas virtuales, los alumnos y alumnas podrán conocerlos y admirarlos.</p>



FUNDAMENTACIÓN CURRICULAR

APRENDIZAJES INTERDISCIPLINARES

- Conocimiento del Medio Natural, Social y Cultural
- Lengua Castellana y Literatura
- Educación Artística

OBJETIVOS ETAPA

- a) Conocer y apreciar los valores y las normas de convivencia, aprender a obrar de acuerdo con ellas de forma empática, prepararse para el ejercicio activo de la ciudadanía y respetar los derechos humanos, así como el pluralismo propio de una sociedad democrática.
- b) Desarrollar hábitos de trabajo individual y de equipo, de esfuerzo y de responsabilidad en el estudio, así como actitudes de confianza en sí mismo, sentido crítico, iniciativa personal, curiosidad, interés y creatividad en el aprendizaje, y espíritu emprendedor.
- c) Adquirir habilidades para la resolución pacífica de conflictos y la prevención de la violencia, que les permitan desenvolverse con autonomía en el ámbito escolar y familiar, así como en los grupos sociales con los que se relacionan.
- d) Conocer, comprender y respetar las diferentes culturas y las diferencias entre las personas, la igualdad de derechos y oportunidades de hombres y mujeres y la no discriminación de personas por motivos de etnia, orientación o identidad sexual, religión o creencias, discapacidad u otras condiciones.
- i) Desarrollar las competencias tecnológicas básicas e iniciarse en su utilización, para el aprendizaje, desarrollando un espíritu crítico ante su funcionamiento y los mensajes que reciben y elaboran.
- j) Utilizar diferentes representaciones y expresiones artísticas e iniciarse en la construcción de propuestas visuales y audiovisuales.

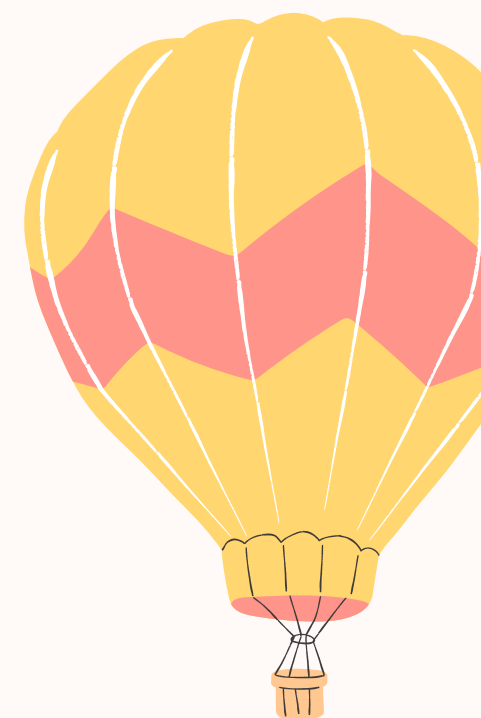
DESCRIPTORES DEL PERFIL DE SALIDA

Competencia Específica 4

CCL4, CP3, CD2, CD3, CC3, CCEC1, CCEC2, CCEC4.

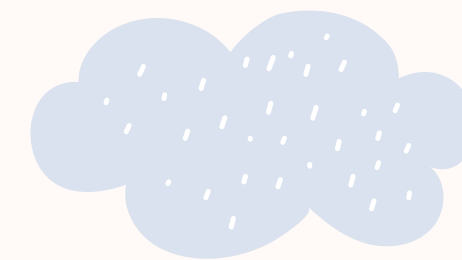
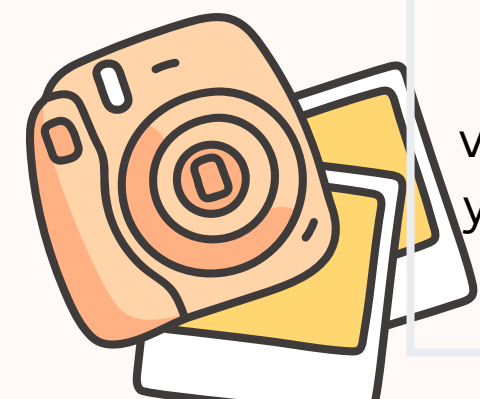
Competencia Específica 5

CCL1, CPSAA1, CPSAA3, CPSAA5, CC3, CE2, CCEC1, CCEC3.



FUNDAMENTACIÓN CURRICULAR

COMPETENCIAS ESPECÍFICAS	CRITERIOS DE EVALUACIÓN	SABERES BÁSICOS
<p>4. Comprender y admirar el patrimonio cultural en algunas de sus expresiones más significativas, disfrutando de su contemplación, analizando el universo simbólico y vital que transmiten, para valorar la propia identidad cultural, promover el diálogo intercultural y generar creaciones artísticas.</p>	<p>4.2 Observar en las celebraciones litúrgicas, los espacios sagrados y los sacramentos de la Iglesia elementos esenciales del cristianismo, poniéndolos en relación con la vida de Jesús y la tradición de la Iglesia.</p>	<p>Identificación de diversos símbolos y tradiciones religiosas, en torno al calendario litúrgico y los sacramentos.</p>
<p>5. Explorar, desarrollar y apreciar la propia interioridad y experiencia espiritual, reconociéndola en las propias emociones, afectos, símbolos y creencias, conociendo la experiencia de personajes relevantes de la tradición judeocristiana y de otras religiones, para favorecer el autoconocimiento personal, entender las vivencias de los otros y promover el diálogo y el respeto entre las diferentes tradiciones religiosas.</p>	<p>5.2 Identificar las virtudes y actitudes que ayudan a un crecimiento personal y espiritual, a través del autoconocimiento y del acceso a otras experiencias de personajes de la tradición cristiana.</p>	<p>Toma de conciencia de la experiencia personal y del modo de relacionarnos con los demás y con Dios.</p>



PROCESO DE ENSEÑANZA Y APRENDIZAJE

PRODUCTO DE APRENDIZAJE

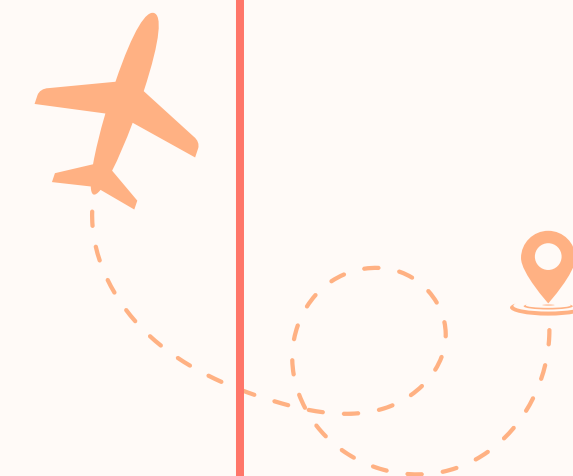
Crear una guía de viaje por los santos lugares de Jerusalén, escenario de los acontecimientos que recordamos en Semana Santa.

METODOLOGÍA

En esta SA se combinan varias metodologías, desde el aprendizaje basado en la investigación, el visual thinking y el aprendizaje cooperativo para la elaboración del producto final.



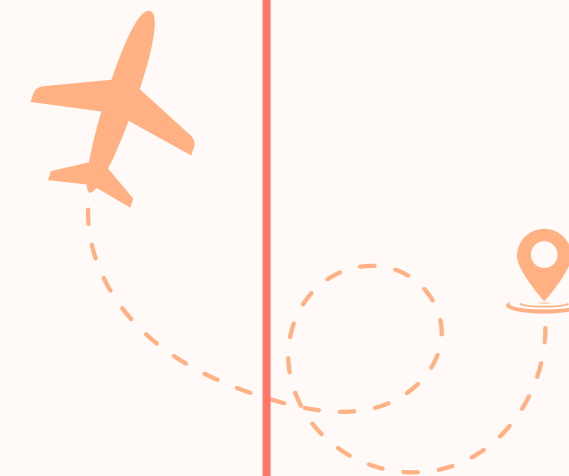
FASES	ACTIVIDAD	AGRUPAMIENTO	INDICADOR DE LOGRO	INSTRUMENTO DE EVALUACIÓN	RECURSOS
MOTIVACIÓN	Ofrecemos a cada uno de los alumnos un mapa de nuestro entorno próximo, para que ellos busquen los lugares que son importantes y nos cuenten algo acerca de ellos.	Individual	Relaciona los santos lugares de Jerusalén con los acontecimientos, narrados en los Evangelios, que Jesús vivió durante su Pasión, Muerte y Resurrección, apreciando que estos lugares tienen una gran importancia para los cristianos.	Tarea: reflexión sobre los lugares impotentes del entorno.	Aula. Mapa del entorno. Mapa de Jerusalén. Material fungible Pizarra o proyector.
	Proyectamos, o lo mostramos ampliado, para cada alumno pueda indicar un lugar que haya marcado y contarnos algo acerca del mismo, llevando a cabo una puesta en común.	Gran grupo		Intercambio oral: puesta en común.	
	Presentamos el entorno de Jesús, con un mapa de la ciudad de Jerusalén, les invitamos a que lo observen, y por parejas, intenten adivinar qué lugares han podido ser importantes para Jesús., rodeándolos.	Gran grupo parejas		Tarea: aproximación a los santos lugares de Jerusalén.	



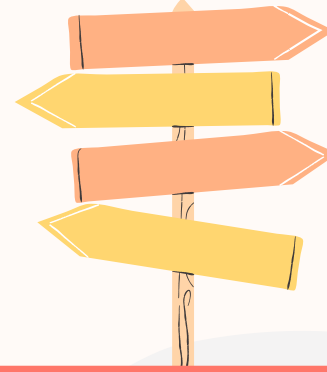


FASES	ACTIVIDAD	AGRUPAMIENTO	INDICADOR DE LOGRO	INSTRUMENTO DE EVALUACIÓN	RECURSOS
DESARROLLO	Leemos los acontecimientos de Semana Santa, en <u>una Biblia adaptada</u> para la edad de los destinatarios.	Gran grupo	Relaciona los santos lugares de Jerusalén con los acontecimientos , narrados en los Evangelios, que Jesús vivió durante su Pasión, Muerte y Resurrección, apreciando que estos lugares tienen una gran importancia para los cristianos.	Observación directa: anecdotalario	Aula Mapa de Jerusalén. Biblia Material fungible Pizarra, proyector o gafas de Realidad Virtual.
	Volvemos al mapa de Jerusalén y buscamos los lugares que son mencionados en cada uno de los textos. Asociamos cada día de la Semana Santa a un color, utilizando este código para indicar los lugares correspondientes al Jueves Santo, Viernes Santo y Domingo de Resurrección.	Parejas		Tarea: trabajar sobre el mapa de Jerusalén.	
	Dibujamos cómo creemos que eran esos lugares según lo que hemos leído en la Biblia, y cómo consideramos que son ahora.	Individual.		Tarea: dibujo de los santos lugares.	
	Visitamos de forma virtual el cenáculo, el huerto de los olivos, el <u>santo sepulcro</u> y la vía dolorosa.	Gran grupo		Observación directa: anecdotalario	

FASES	ACTIVIDAD	AGRUPAMIENTO	INDICADOR DE LOGRO	INSTRUMENTO DE EVALUACIÓN	RECURSOS
PRODUCTO FINAL	Recibimos una solicitud de viaje, presentada en diversos formatos, en la que un grupo de creyentes, quiere visitar los lugares en los que Jesús vivió y celebró los acontecimientos de la Semana Santa.	Gran grupo.	Valora la importancia de los santos lugares, como lugares de culto y peregrinación donde los creyentes pueden profundizar es su espiritualidad.	Observación directa: anecdotario.	Aula. Mapa de Jerusalén. Biblia. Material fungible Recursos digitales.
	En pequeños grupos, los alumnos realizan una pequeña guía sobre: el cenáculo, el huerto de los olivos, la vía dolorosa y la iglesia del Santo Sepulcro. Pueden realizarlo empleando recursos digitales o analógicos.	Pequeños grupos		Tarea: elaboración guía.	
	Intercambiamos las guías realizadas, dando pie a realizar una coevaluación entre los grupos.	Pequeños grupos		Tarea: corrección guías.	
	Realizamos una autoevaluación, contrastando aquello que sabíamos al principio acerca de Jerusalén y lo que ahora sabemos.	Individual		Autoevaluación	



PROCESO DE EVALUACIÓN



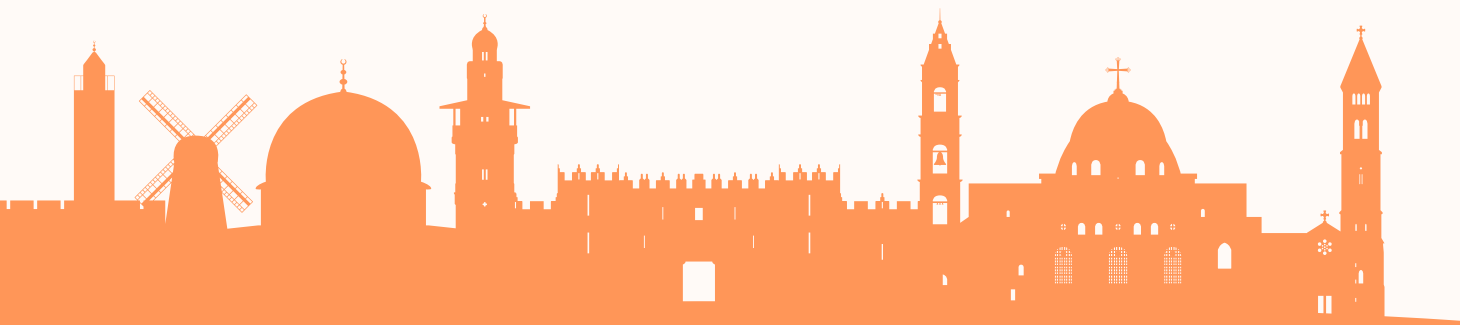
INDICADOR DE LOGRO	CALIFICACIÓN			
	VALOR PORCENTUAL	HERRAMIENTA	AGENTE	MOMENTO
Relaciona los santos lugares de Jerusalén con los acontecimientos, narrados en los Evangelios, que Jesús vivió durante su Pasión, Muerte y Resurrección, apreciando que estos lugares tienen una gran importancia para los cristianos.	60%	Intercambios orales y tareas	Heteroevaluación	Inicial y continua
Valora la importancia de los santos lugares, como lugares de culto y peregrinación donde los creyentes pueden profundizar en su espiritualidad.	40%	Tareas, reflexión y autoevaluación.	Coevaluación y autoevaluación.	Final



IMPLICACIÓN	REPRESENTACIÓN	ACCIÓN Y EXPRESIÓN
Cada alumno puede presentar qué es lo que es importante para él de su entorno, así mismo puede elegir entre diversas opciones de interacción y presentación del contenido	La información se presenta de manera visual, pero también oral y apoyada en recursos digitales	Se dan opciones para variar los métodos de expresión, permitiendo que el alumnado construya el producto final a través de recursos digitales o manipulativos.
Se parte del conocimiento de su entorno cercano. Además, se une la aproximación a los santos lugares de Jerusalén con la celebración de la Semana Santa.	El vocabulario y los símbolos quedan clarificados, a lo largo de la SA , pero especialmente durante la visita virtual, donde brindamos al alumnado la oportunidad de ver y preguntar acerca de todo lo que va descubriendo.	Se tendrán comunicadores y software accesible para el alumnado que así lo requiera.
Se va trabajando el saber de manera progresiva, de tal forma que el alumnado tenga las herramientas para construir el producto final.	La sintaxis queda adaptada al partir de una Biblia, y por tanto un relato, ajustado a la edad de los destinatarios.	Emplear comunicadores dinámicos, decodificadores de voz.
El objetivo queda claro desde las actividades de motivación: conocer los santos lugares donde tuvieron lugar los hechos de la Semana Santa.	Se promueve la comprensión entre distintos idiomas, ya que podemos ver cómo Tierra Santa es un lugar multicultural y multilingüe.	Se facilita un feedback o retroalimentación formativa.
Aunque la premisa es la construcción de una guía de viaje, esta se puede realizar con mayor o menor profundidad y en diferentes formatos.	La información queda ilustrada mediante planos, mapas, de manera oral y visual con la visita virtual.	Se ofrecen diferentes niveles de apoyo, ya que se pueden nombrar alumnos mentores, que brinden apoyo en los trabajos en grupo.



IMPLICACIÓN	REPRESENTACIÓN	ACCIÓN Y EXPRESIÓN
<p>Muchas de las actividades se realizan mediante trabajo cooperativo. La naturaleza del trabajo final promueve la relación con el entorno y la comunidad.</p>	<p>Se parte de los conocimientos previos del alumnado, con respecto a su entorno, para posteriormente conocer el entorno de Jesús. Además, activamos el imaginario de los estudiantes solicitando que dibujen cómo creen que es Jerusalén actualmente.</p>	<p>Se ha de acompañar al alumnado para que defina metas realistas, y los pasos a seguir para conseguirlas, trabajando las funciones ejecutivas.</p>
<p>Ajustar las creencias de los alumnos con respecto a los lugares de Tierra Santa. Proporcionar objetivos realistas, en función del NCC del grupo.</p>	<p>Se sigue un mismo patrón: conocer el relato bíblico y relacionarlo con el lugar o espacio concreto.</p>	<p>La información que se aporta al alumnado está adaptada a su edad, guiando el proceso.</p>
<p>Se incorpora un momento final en el que realizar una coevaluación y una autoevaluación.</p>	<p>El procesamiento de la información queda guiado, al ir progresivamente acercándonos, en mayor profundidad, al conocimiento de los santos lugares.</p>	
<p>Aunque la premisa es la construcción de una guía de viaje, esta se puede realizar con mayor o menor profundidad y en diferentes formatos.</p>	<p>Maximizamos la transferencia y generalización al relacionarlo con las celebraciones de Semana Santa, siguiendo los pasos de Jesús esos días a través del conocimiento del: Cenáculo, Huerto de los Olivos, Vía Dolorosa y Santo Sepulcro.</p>	<p>A través de la comparativa entre aquello que sabían al comenzar la SA y el conocimiento adquirido aumentamos la capacidad del alumnado para hacer avances.</p>





RE
RELIGIÓN
ESCUELA



Beatriz Martínez Álvaro

